

DB-DA7x

SIŁOWNIKI ELEKTRYCZNE 2500 N – 4000 N



DB-DA7x

ZASTOSOWANIA I PRZEZNACZENIE

Siłowniki z serii DB-DA71-72 dobrze nadają się do przestawiania zaworów z serii 2F / 3F o średnicach nominalnych DN80 do DN200. Użytkownik może wybierać skok siłownika: 24, 36, 40 lub 42 mm. Siłownik łączy się z trzpieniem zaworu przy użyciu nakrętki sześciokątnej oraz półpodkładki. Do mocowania siłownika na korpusie zaworu służy nakrętka wieńcowa.

Siłowniki są dostępne w wersji ze sterowaniem 3-punktowym lub analogowym. Przy użyciu zwór można konfigurować następujące ustawienia:

- sygnał nastawczy 0...10 V_{DC} lub 4...20 mA
- praca „wprost” lub „odwrócona”
- położenie zaworu przy wyłączonym zasilaniu

Siłowniki analogowe są wyposażone w wyjście sygnału sprzężenia zwrotnego 0...10 V_{DC}. Siłowniki 3-punktowe mogą być dostarczone wraz z regulowanym mikroprzełącznikiem do sygnalizowania położenia krańcowego.

Wszystkie siłowniki umożliwiają ręczne przestawianie zaworu, gdy zasilanie jest wyłączone.

TYP	SIŁA [N]	POBÓR MOCY [VA]	CZAS RUCHU [s/mm]		SKOK [mm]	STEROWANIE
			50 Hz	60 Hz		
DB-DA71F	2500	10	4.6	3.8	42	2-, 3-punktowe
DB-DA71M	2500	12	4.6	3.8	42	analogowe 0...10 V _{DC} - 4...20 mA
DB-DA72F	4000	10	8.3	6.9	42	2-, 3-punktowe
DB-DA72M	4000	12	8.3	6.9	42	analogowe 0...10 V _{DC} - 4...20 mA

DANE TECHNICZNE

DB-DA7xF

Zasilanie:	24 V _{AC} ± 10% 50/60 Hz
Sterowanie:	3-punktowy
Typ silnika:	dwukierunkowy, synchroniczny
Materiały:	przekładnia: stal nierdzewna, mosiądz, reduktor: stal ocynkowana konsola: odlew aluminiowy, rama: ognioodporne tworzywo ABS
Temperatura otoczenia:	+2...+55 °C
Temp. składowania:	-20...+65 °C
Masa:	4 100 g

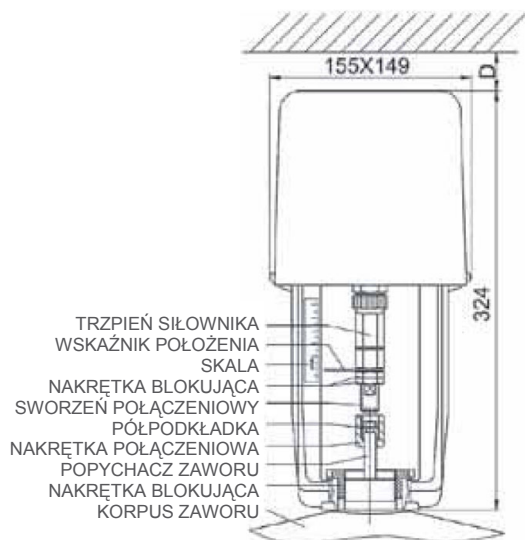
DB-DA7xM

Zasilanie:	24 V _{AC} ± 10% 50/60 Hz
Sterowanie:	proporcjonalne, praca „wprost” lub „odwrócona”
Sygnał wejściowy:	0...10 V _{DC} lub 4...20 mA
Sygnał sprzężenia zwrotnego:	0...10 V _{DC} (5mA)
Rezystancja wejściowa:	100 kOhm
Typ silnika:	dwukierunkowy, synchroniczny
Materiały:	przekładnia: stal nierdzewna, mosiądz, reduktor: stal ocynkowana konsola: odlew aluminiowy, rama: ognioodporne tworzywo ABS
Temperatura otoczenia:	+2...+55 °C,
Temp. składowania:	-20...+65 °C
Ustawienie fabryczne:	skok 42 mm sygnał wejściowy 0...10 V _{DC} praca „bezpośrednia” (DA) położenie przy braku sygnału: - popychacz wsunięty
Masa:	4 300 g

DB-DA7x

SIŁOWNIKI ELEKTRYCZNE 2500 N – 4000 N

WYMIARY [mm]



MONTAŻ

- Siłownik z konsolą zamocować na popychaczu zaworu (zwrócić uwagę na kierunek ruchu). Na popychacz zaworu nakręcić nakrętkę blokującą.
- Na popychacz zaworu nałożyć dwie półpodkładki, a następnie wkręcić trzpień siłownika w popychacz.
- Zaleca się montowanie siłownika w pozycji pionowej. Nie wolno montować siłownika w pozycji odwróconej (z trzpieniem skierowanym do góry).
- Wykonać połączenia elektryczne zgodnie ze schematami oraz obowiązującymi normami i przepisami.
- Włączyć zasilanie siłownika w celu ustawienia popychacza w skrajnych położeniach i sprawdzić, czy zawór jest całkowicie zamykany / otwierany. W razie potrzeby, po uprzednim zwolnieniu nakrętki blokującej, wyregulować położenie trzpienia, a następnie dokręcić nakrętkę.
- Ustawić wskaźnik położenia odpowiednio do wykonywanego skoku.
- Fabryczne ustawienia siłownika DB-DA7xM: działanie bezpośrednie (DA), sygnał wejściowy 0...10 V_{DC}, skok 42 mm, trzpień wsunięty.

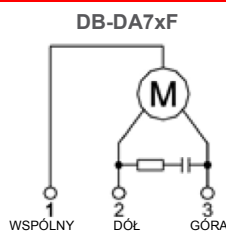
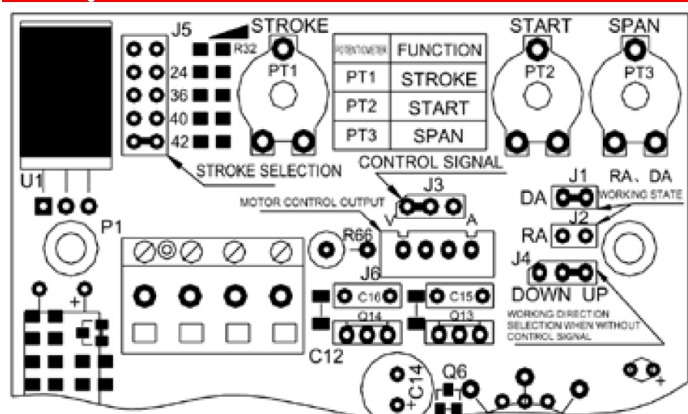
W celu uzyskania działania odwróconego (RA), zdjęj zworę ze styków J1 i załóż ją na styki J2.

Zwora J5 służy do wybierania skoku siłownika: 24, 36, 40, 42 mm.

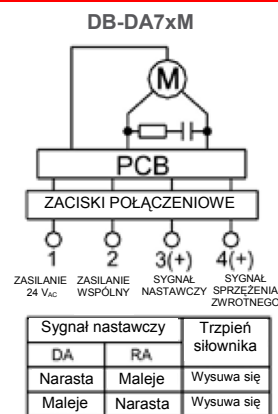
Zwora J3 służy do wybierania rodzaju sygnału wejściowego:

0...10 V_{DC} (położenie „V”) lub 4...20 mA (położenie „A”).

POŁĄCZENIA ELEKTRYCZNE



Zaciski	Trzpień siłownika
1-2	Wysunięty
1-3	Wsunięty



Wszystkie stwierdzenia, dane techniczne oraz zalecenia zamieszczone w niniejszym dokumencie mają jedynie charakter ogólny.

W celu uzyskania informacji o specyficznych wymaganiach oraz doborze materiałów, dotyczących zamierzonego zastosowania, prosimy skontaktować się z przedstawicielem firmy NENUTEC lub producentem. Dane techniczne oraz konstrukcja wyrobu mogą ulec zmianie bez uprzedzenia.



TELIMA AG

Schachenstrasse 80
CH-8645 Jona / Switzerland
Phone +41 55 212 71 01
Fax +41 55 212 71 20
e-mail: info@telima.ch
www.nenutec.com

NENUTEC®

NENUTEC ASIA PACIFIC
32 Upper Serangoon View
15-42 Singapore 534 209
Phone +65 6489 1815
Fax +65 6489 1816
e-mail: nenutec@singnet.com.sg